

# RAPPORT STATISTIQUES

# 2017

**RAPPORT STATISTIQUE 2017**  
**Résultats Activités Techniques ONE – FIR**

---

Directeur de la publication : **M. Hans Landry IVALA, Directeur Général de l'ONE**  
Réalisation : **Département Informatique, des Etudes et de la Statistiques avec la collaboration des Cadres de la Direction Générale et des Antennes Régionales de l'Estuaire, de l'Ogooué Maritime, du Haut-Ogooué, du Woleu-Ntem et de la Nyanga**  
Maquette et infographie : **Département Communication**

Copyright - mars/2018



## Office National de l'Emploi

L'Office National de l'Emploi (ONE) est le service public de l'emploi de la République Gabonaise, créé par l'ordonnance n°0008/PR du 1<sup>er</sup> octobre 1993.

Pour le compte de l'Etat, l'Office a pour missions :

- ☛ d'assister les personnes à la recherche d'un emploi ou d'une formation pouvant faciliter leur insertion ou réinsertion professionnelle ;
- ☛ d'assister les employeurs pour l'embauche et le reclassement (interne et externe) de leur personnel ;
- ☛ de mettre en œuvre les dispositions spécifiques arrêtées par le gouvernement en faveur de l'emploi.

## Fonds d'Aide à l'Insertion et à la Réinsertion Professionnelles

Le Fonds d'aide à l'Insertion et à la Réinsertion professionnelles (FIR) créé par l'ordonnance n°0009/PR du 1<sup>er</sup> octobre 1993 a pour missions de :

Contribuer à la lutte contre le chômage par la mise en place de stages spécifiques de formation en vue du perfectionnement ou de la reconversion des membres des publics cibles, en fonction des opportunités d'emplois disponibles ou potentiels.

### Publics cibles

- ☛ Jeunes diplômés à la recherche d'un premier emploi ;
- ☛ Licenciés des entreprises publiques ou privées sollicitant un nouvel emploi.

### Rôle

Consentir des aides sous formes de financement de tout ou partie :

- ☛ de l'organisation et de l'exécution des stages de formation établis conformément aux exigences du marché du travail ;
- ☛ des études sectorielles sur les opportunités d'emplois disponibles ou potentiels.



## TABLE DE MATIERES

<b>LISTE DES TABLEAUX.....</b>	<b>4</b>
<b>LISTE DES GRAPHIQUES .....</b>	<b>5</b>
<b>EVOLUTION DES RESULTATS EN QUELQUES CHIFFRES .....</b>	<b>7</b>
<b>I. LA DEMANDE D'EMPLOI (11 586).....</b>	<b>8</b>
I.1. LA DEMANDE D'EMPLOI ENREGISTREE.....	9
• <i>Fréquence mensuelle des inscriptions.....</i>	<i>10</i>
• <i>Evolution semestrielle des inscriptions sur les 6 dernières années.....</i>	<i>12</i>
I.2. LES CARACTERISTIQUES DE LA DEMANDE D'EMPLOI.....	13
• <i>Le Sexe .....</i>	<i>13</i>
• <i>L'âge .....</i>	<i>14</i>
• <i>La situation matrimoniale.....</i>	<i>16</i>
• <i>Le niveau d'instruction.....</i>	<i>16</i>
• <i>Le diplôme.....</i>	<i>18</i>
• <i>Demandeurs d'emploi diplômés par niveau d'enseignement.....</i>	<i>19</i>
• <i>Demandeurs d'emploi diplômés par type d'enseignement .....</i>	<i>20</i>
• <i>Les métiers les plus recherchés par les demandeurs d'emploi.....</i>	<i>22</i>
I.3. SITUATION DES DEMANDEURS D'EMPLOI.....	25
• <i>Primo-demandeurs d'emploi ou anciens travailleurs .....</i>	<i>25</i>
• <i>La raison de la perte d'emploi .....</i>	<i>26</i>
• <i>Prestations aux demandeurs d'emploi .....</i>	<i>27</i>
<b>II. L' OFFRE D'EMPLOI (1 300 PLACES) .....</b>	<b>28</b>
II.1. LES OFFRES D'EMPLOI COLLECTEES .....	29
• <i>Les offres d'emploi collectées par niveau de qualification et par antenne.....</i>	<i>29</i>
II.2. LES PLACES COLLECTEES.....	30
• <i>Les places offertes par niveau de qualification et par agence.....</i>	<i>30</i>
• <i>Les places offertes selon le secteur d'activités et par agence.....</i>	<i>32</i>
<b>III. LA RELATION OFFRE ET DEMANDE .....</b>	<b>34</b>
III.1. LA RELATION AVEC LES EMPLOYEURS.....	35
• <i>Les embauches.....</i>	<i>35</i>
• <i>Les embauches selon le secteur d'activités et par agence.....</i>	<i>37</i>
<b>IV. LE FONDS D'AIDE A L'INSERTION ET LA REINSERTION PROFESSIONNELLES .....</b>	<b>42</b>
↻ <i>Conventions de partenariat signées avec les entreprises.....</i>	<i>43</i>
<b>GLOSSAIRE.....</b>	<b>46</b>



## LISTE DES TABLEAUX

<a href="#">Tableau 1 : Répartition des demandeurs d'emploi inscrits par antenne .....</a>	10
<a href="#">Tableau 2 : Répartition mensuelle des inscriptions par antenne.....</a>	10
<a href="#">Tableau 3 : Variation de la demande d'emploi par antenne entre 2016 et 2017.....</a>	11
<a href="#">Tableau 4 : Evolution semestrielle des inscriptions sur les six (6) dernières années.....</a>	12
<a href="#">Tableau 5 : Répartition des demandeurs d'emploi par sexe et par antenne .....</a>	13
<a href="#">Tableau 6 : Tendance des inscrits par sexe de 2012 à 2017 .....</a>	13
<a href="#">Tableau 7 : Répartition des demandeurs d'emploi par tranche d'âges et par antenne .....</a>	14
<a href="#">Tableau 8 : Variation des inscriptions par tranche d'âges entre 2016 et 2017 .....</a>	15
<a href="#">Tableau 9 : Répartition des inscrits selon la situation matrimoniale et par antenne.....</a>	16
<a href="#">Tableau 10 : Répartition des inscrits par niveau d'instruction et par antenne .....</a>	16
<a href="#">Tableau 11 : Variation des inscrits par niveau d'instruction entre 2016 et 2017.....</a>	17
<a href="#">Tableau 12 : Répartition des inscrits avec ou sans diplôme et par antenne.....</a>	18
<a href="#">Tableau 13 : Variation des inscrits avec ou sans diplôme entre 2016 et 2017 .....</a>	18
<a href="#">Tableau 14 : Répartition des inscrits diplômés par sexe.....</a>	19
<a href="#">Tableau 15 : Répartition des inscrits diplômés par niveau d'enseignement et par antenne .....</a>	20
<a href="#">Tableau 16 : Répartition des diplômés par type d'enseignement et par antenne.....</a>	20
<a href="#">Tableau 17 : Répartition des diplômés par type d'enseignement sur les six (6) dernières années .....</a>	21
<a href="#">Tableau 18 : Répartition des 10 métiers les plus recherchés par les demandeurs d'emploi à l'antenne de l'Estuaire .....</a>	22
<a href="#">Tableau 19 : Répartition des 10 emplois les plus recherchés par les demandeurs d'emploi à l'antenne de l'Ogooué maritime .....</a>	23
<a href="#">Tableau 20 : Répartition des 10 emplois les plus recherchés par les demandeurs d'emploi à l'antenne du Haut Ogooué .....</a>	23
<a href="#">Tableau 21 : Répartition des 10 emplois les plus recherchés par les demandeurs d'emploi à l'antenne du Woleu Ntem.....</a>	24
<a href="#">Tableau 22 : Répartition des 10 emplois les plus recherchés par les demandeurs d'emploi à l'antenne de la Nyanga.....</a>	24
<a href="#">Tableau 23 : Répartition des inscrits selon la nature de l'emploi recherché par antenne.....</a>	25
<a href="#">Tableau 24 : Variation des inscrits selon la nature de l'emploi recherché entre 2016 et 2017 .....</a>	25
<a href="#">Tableau 25 : Répartition des anciens travailleurs par raison de perte d'emploi et par antenne.....</a>	26
<a href="#">Tableau 26 : Répartition des prestations aux demandeurs d'emploi par antenne .....</a>	27
<a href="#">Tableau 27 : Répartition des offres d'emploi collectées par niveau de qualification et par antenne.....</a>	29
<a href="#">Tableau 28 : Places collectées par niveau de qualification et par antenne .....</a>	30
<a href="#">Tableau 29 : Variation des places collectées par niveau de qualification entre 2016 et 2017.....</a>	31
<a href="#">Tableau 30 : Places offertes selon le secteur d'activités et par antenne .....</a>	32
<a href="#">Tableau 31 : Variation des places offertes par secteur d'activités entre 2016 et 2017.....</a>	33
<a href="#">Tableau 32 : Répartition des embauches par niveau de qualification et par antenne.....</a>	34
<a href="#">Tableau 33 : Répartition des places collectées et embauches réalisées.....</a>	36
<a href="#">Tableau 34 : Analyse des écarts constatés par antenne .....</a>	36
<a href="#">Tableau 35 : Répartition des embauches selon le secteur d'activités et par antenne.....</a>	37
<a href="#">Tableau 36 : Comparaison entre les secteurs les plus pourvoyeurs et les secteurs qui recrutent le plus.....</a>	38
<a href="#">Tableau 37 : Quelques emplois des secteurs d'activités qui embauches le plus .....</a>	39
<a href="#">Tableau 38 : Répartition des embauches selon le sexe et la classe d'âges .....</a>	40
<a href="#">Tableau 39 : Evolution de la demande d'emploi, des places collectées et des embauches réalisées sur les six (6) dernières années.....</a>	41
<a href="#">Tableau 41: les emplois dans les secteurs les plus pourvoyeurs.....</a>	43
<a href="#">Tableau 40: Récapitulatif des conventions signées avec les entreprises.....</a>	43
<a href="#">Tableau 41: Synthèse des activités ONE/FIR.....</a>	45



## LISTE DES GRAPHIQUES

GRAPHIQUE 1 : PROPORTION DES DEMANDEURS D'EMPLOI PAR ANTENNE.....	9
GRAPHIQUE 2: REPARTITION MENSUELLE DES DEMANDEURS D'EMPLOI PAR ANTENNE.....	10
GRAPHIQUE 3 : VARIATION DE LA DEMANDE D'EMPLOI PAR ANTENNE ENTRE 2016 ET 2017 .....	11
GRAPHIQUE 4 : EVOLUTION SEMESTRIELLE DES INSCRIPTIONS SUR LES 6 DERNIERES ANNEES .....	12
GRAPHIQUE 5 : REPARTITION DES DEMANDEURS D'EMPLOI PAR SEXE ET PAR ANTENNE.....	13
GRAPHIQUE 6 : REPARTION DES DEMANDEURS D'EMPLOI PAR TRANCHE D'AGES .....	15
GRAPHIQUE 7 : TENDANCE DES INSCRIPTIONS SELON LES TRANCHE D'AGES ENTRE 2016 ET 2017.....	16
GRAPHIQUE 8 : REPARTITION DES INSCRITS PAR NIVEAU D'INSTRUCTION .....	17
GRAPHIQUE 9 : REPARTITION DES INSCRITS DIPLOMES PAR NIVEAU D'ENSEIGNEMENT.....	21
GRAPHIQUE 10 : PROPORTION DES DIPLOMEES PAR TYPE D'ENSEIGNEMENT .....	21
GRAPHIQUE 11 : TENDANCE DES DIPLOMEES PAR TYPE D'ENSEIGNEMENT SUR LES SIX (6) DERNIERES ANNEES .....	21
GRAPHIQUE 12 : REPARTITION DES INSCRITS SELON LA NATURE DE L'EMPLOI RECHERCHE .....	25
GRAPHIQUE 13 : REPARTITION DES OFFRES D'EMPLOI PAR NIVEAU DE QUALIFICATION.....	29
GRAPHIQUE 14 : REPARTITION DES PLACES OFFERTES PAR NIVEAU DE QUALIFICATION .....	30
GRAPHIQUE 15 : VARIATION DES PLACES COLLECTEES PAR NIVEAU DE QUALIFICATION ENTRE 2016 ET 2017.....	32
GRAPHIQUE 16 : REPARTITION DES EMBAUCHES REALISEES PAR NIVEAU DE QUALIFICATION .....	35
GRAPHIQUE 17 : REPARTITION DES EMBAUCHES PAR SEXE ET SELON LA CLASSE D'AGES.....	40
GRAPHIQUE 18 : EVOLUTION DE LA DEMANDE D'EMPLOI, DES PLACES COLLECTEES ET DES EMBAUCHES REALISEES DE 2012 A 2017....	41



## MOT DU DIRECTEUR GENERAL

La situation de l'emploi des jeunes constitue l'une des préoccupations majeures des pouvoirs publics en dépit des difficultés économiques que traverse le Gabon.

Dans ce contexte particulièrement rude, le rapport statistique de cette année n'a pas dérogé à la règle qui consiste à présenter l'ensemble des réalisations techniques de l'Office National de l'Emploi et du Fonds d'aide à l'Insertion et à la Réinsertion professionnelles.

C'est un outil d'aide à la décision managériale qui dresse un tableau synoptique d'une part des données collectées sur la demande et l'offre d'emploi ainsi que les résultats de leur mise en relation; d'autre part des actions de formation initiées par le FIR et dont le financement est assuré par les entreprises conformément à l'arrêté n°0282/MTEFTPIJ déterminant des dispositions spécifiques d'application du décret n°0100/PR/MTE du 17 février 2016 relatif à la mise en œuvre de l'apprentissage.

A cet effet, l'ONE a enregistré 11586 demandeurs d'emploi contre 8149 en 2016. Soit un taux de variation en hausse de 42,18%. Au cours de la même période, les équipes professionnelles ont collecté 1300 places vacantes contre 2508 l'année précédente, soit une régression de 48,17% qui pourrait s'expliquer par les difficultés économiques rencontrées par la plupart des entreprises.

Pour aller plus loin dans l'aide à l'insertion professionnelle, l'ONE a su mobiliser ses partenaires économiques et institutionnels. Un défi relevé notamment avec les acteurs que sont les PME mais également les grands groupes, partenaires incontournables au quotidien et présents sur notre action phare qu'est le Contrat d'apprentissage jeunesse (CAJ).

La dynamique impulsée par ce dispositif a permis de mobiliser nos équipes, ce qui a fortement impacté l'activité au niveau de la Division Jeunes en 2017. A ce titre, les demandeurs d'emploi ont bénéficié de 1737 Contrats d'Apprentissage Jeunesse, soit un taux

d'évolution de 289,46% par rapport à l'année précédente.

L'intérêt de ce dispositif est de permettre surtout aux demandeurs d'emploi de mettre un pied dans l'entreprise, d'acquérir une première expérience professionnelle et souvent de décrocher plus facilement un contrat définitif.

Par ailleurs, l'offre de formation délivrée par le biais des partenariats signés entre le FIR et les partenaires institutionnels tel que JA Gabon, nous donne entière satisfaction notamment dans le cadre du programme Carrer Success avec un effectif de 1200 en 2017 contre 84 l'année précédente soit un taux de progression de 1328%.

Les défis de l'année 2017 ont été nombreux et les principaux challenges à relever en 2018 porteront essentiellement sur les chantiers suivants :

- Délocaliser L'Antenne Régionale de l'Estuaire à Akanda au cours du premier semestre, participant ainsi au renforcement des bonnes conditions d'accueil de nos usagers mais aussi de celles de nos collaborateurs.
- Ancrer notre action au plus près des demandeurs d'emploi et des employeurs, en poursuivant nos partenariats notamment avec JA Gabon, la Banque Mondiale dans le cadre du PRODECE, la Banque Africaine de Développement.
- Piloter au mieux le Contrat d'Apprentissage Jeunesse, en proposant des formations et des solutions adaptées aux demandeurs d'emploi pour accroître leur employabilité sur le marché de l'emploi ;
- Dématérialiser l'ensemble de nos prestations avec pour objectifs premiers de simplifier et de personnaliser davantage nos relations avec les demandeurs d'emploi et les employeurs. Ainsi, la mise en œuvre du site internet de l'ONE en 2018 permettra de généraliser l'inscription en ligne et rénover les modalités de notre accueil physique, ce qui permettra d'optimiser le temps opérationnel consacré à l'accompagnement des demandeurs d'emploi et des employeurs.

En somme, aucune initiative ne doit être laissée de côté, bien au contraire. Toutes les énergies doivent être mobilisées pour que chacun trouve la place qui lui revient dans notre société. L'ONE est résolument tourné vers la satisfaction de ses usagers. Bonne lecture !

### Bonne lecture

**Hans Landry IVALA**

Directeur Général de l'O.N.E.  
Secrétaire Exécutif du FIR



## EVOLUTION DES RESULTATS EN QUELQUES CHIFFRES

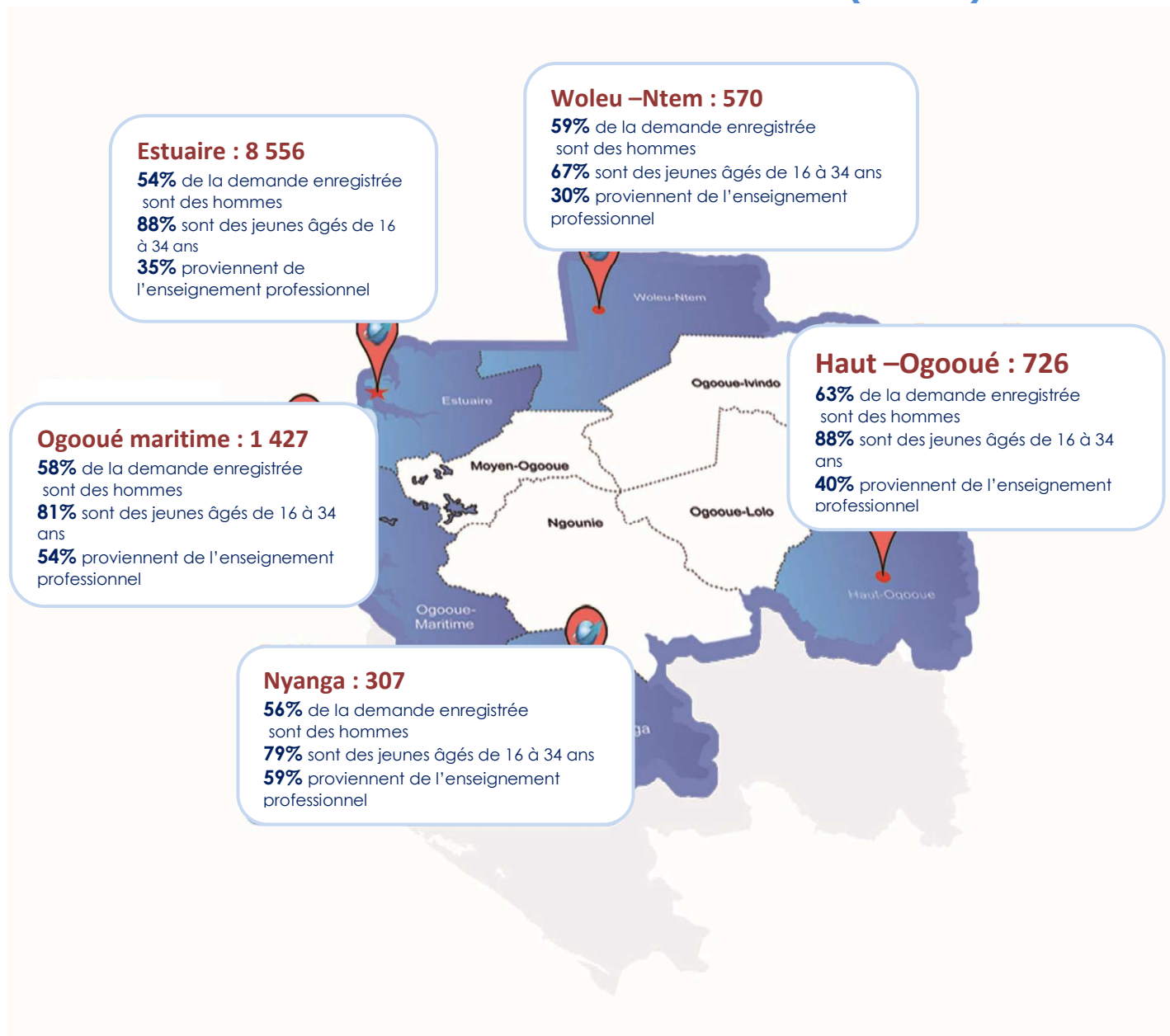
ONE

INDICATEURS	2016	2017	VARIATION (%)
Demandeurs d'emploi inscrits	8149	11 586	+42,18
Tranche d'âges 16-34 ans	87%	86%	-1,15
Diplômés d'enseignement professionnel	42%	38%	-9,52
Places vacantes collectées	2508	1300	-48,17
Embauches directes	908	522	-42,51
Taux de placement	36%	40%	+11,11
Contrat d'apprentissage jeunesse (potentiel)	446	1737	+289,46
Contrat d'apprentissage jeunesse (effectif)	58	641	+1005,17
Formation pour employabilité	20	37	+85
Stage en entreprise	104	0	-
CAREER SUCCESS	84	1200	+1328,57
ITS TIME	88	59	-32,95
Nombre des bénéficiaires des actions (effectif)	354	1937	+414,41
Embauches induites	42	16	-61,9
Taux d'insertion	12%	1%	-91,67
Taux de placement (ONE/FIR)	33,2%	16%	-51,52





## I. LA DEMANDE D'EMPLOI (11 586)



## I.1. La demande d'emploi enregistrée

En 2017, l'O.N.E. a enregistré 11 586 nouveaux demandeurs d'emploi (D.E.).

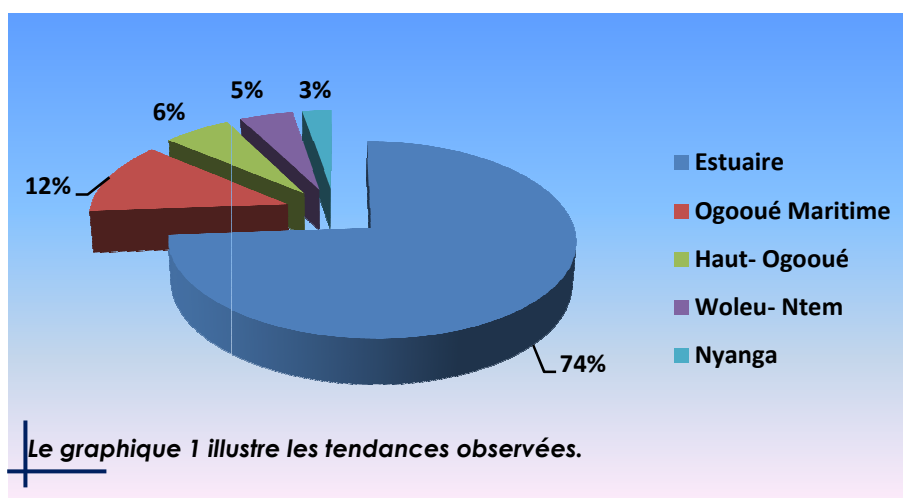
### Répartition des nouveaux demandeurs d'emploi par Antenne

Tableau 1 : Répartition des demandeurs d'emploi inscrits par antenne

Antennes	Total annuel	Pourcentage (%)
Estuaire	8 556	74
Ogooué Maritime	1 427	12
Haut- Ogooué	726	6
Woleu- Ntem	570	5
Nyanga	307	3
<b>Ensemble</b>	<b>11 586</b>	<b>100</b>

L'antenne de l'Estuaire a enregistré 8 556 nouveaux demandeurs d'emploi soit 74%, suivie de celle de l'Ogooué Maritime avec 1 427 soit 12%.

Graphique 1 : Proportion de la demande d'emploi par antenne



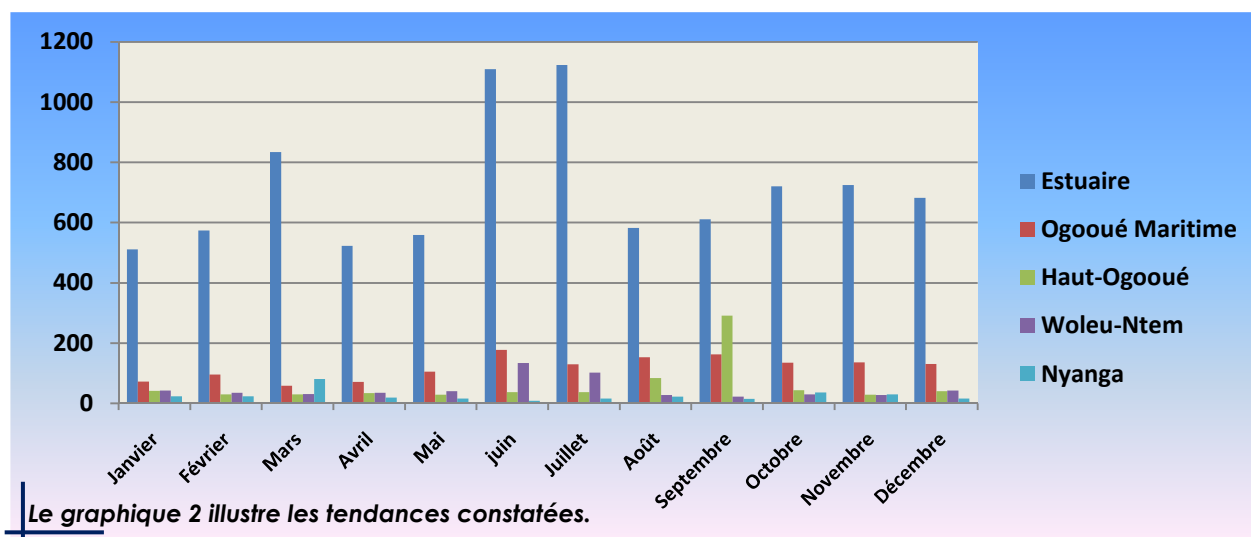
• **Fréquence mensuelle des inscriptions**

Tableau 2 : Répartition mensuelle des inscriptions par antenne

Mois	Estuaire	Ogooué Maritime	Haut-Ogooué	Woleu-Ntem	Nyanga	Total	%
Janvier	511	72	41	42	23	689	6
Février	574	96	30	35	23	758	7
Mars	834	58	30	31	81	1034	9
Avril	523	71	34	35	19	682	6
Mai	559	105	29	40	16	749	6
juin	1110	177	37	134	8	1466	13
Juillet	1124	130	37	102	16	1409	12
Août	582	153	84	28	22	869	8
Septembre	611	163	291	22	15	1102	10
Octobre	721	135	44	30	36	966	8
Novembre	725	136	29	28	30	948	8
Décembre	682	131	40	43	16	912	8
<b>Total</b>	<b>8 556</b>	<b>1 427</b>	<b>726</b>	<b>570</b>	<b>305</b>	<b>11584</b>	<b>100</b>

Les demandeurs d'emploi se sont inscrits majoritairement au dernier semestre de l'année. Par ailleurs, des pics ont été observés aux mois de juin et de juillet.

Graphique 2 : Répartition mensuelle des demandeurs d'emploi par antenne



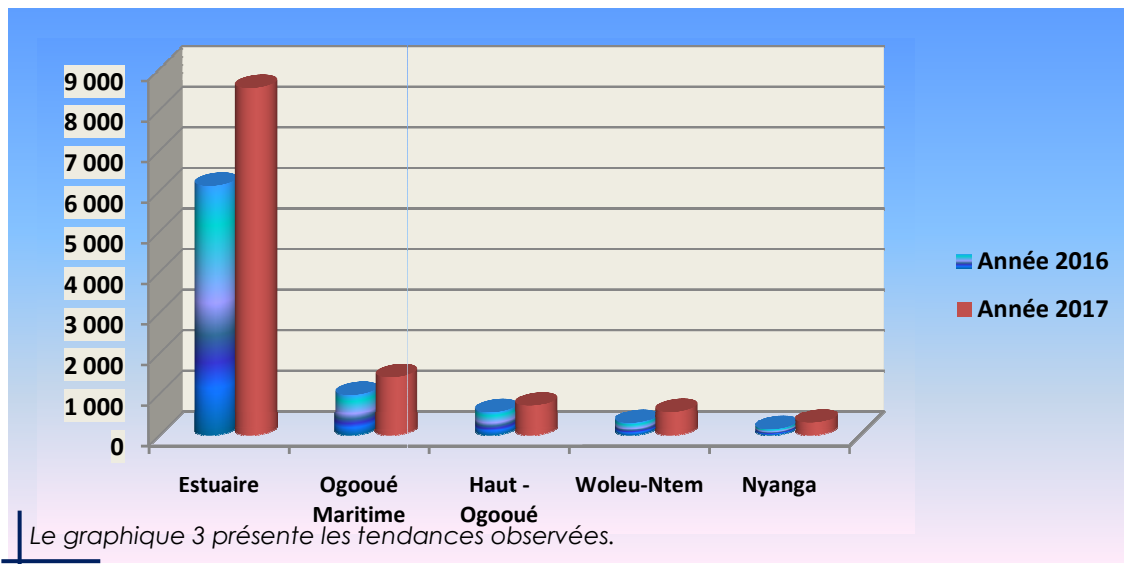
**RAPPORT STATISTIQUE 2017**  
**Résultats Activités Techniques ONE – FIR**

**Tableau 3 :** Variation de la demande d'emploi par antenne entre 2016 et 2017

Antennes	Année 2016	Année 2017	Variation (en %)
Estuaire	6 146	8556	+39,21
Ogooué Maritime	990	1427	+44,14
Haut - Ogooué	565	726	+28,5
Woleu-Ntem	300	570	+90
Nyanga	148	307	+107,43
<b>Ensemble</b>	<b>8 149</b>	<b>11 586</b>	<b>+42,18</b>

La demande d'emploi globale a augmenté de + 42,18% en 2017 par rapport à 2016. Cette tendance est observée dans toutes les antennes.

**Graphique 3 :** Variation de la demande d'emploi par antenne entre 2016 et 2017



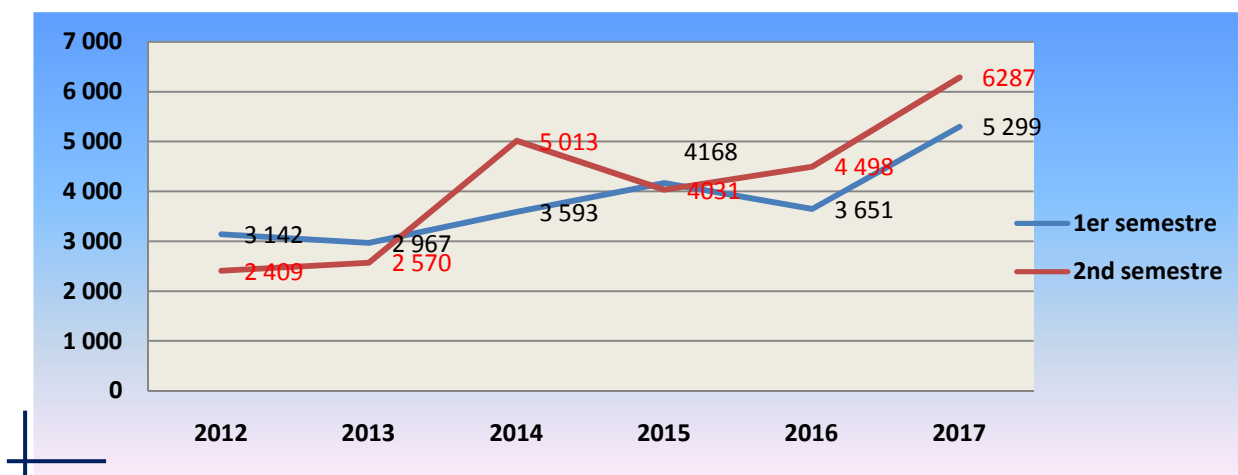
• Evolution semestrielle des inscriptions sur les 6 dernières années

Tableau 4 : Evolution semestrielle des inscriptions sur les six (6) dernières années

	Années						Total	Pourcentage (%)
	2012	2013	2014	2015	2016	2017		
<b>1<sup>er</sup> semestre</b>	3 142	2 967	3 593	4 168	3 651	5 299	22 820	48
<b>2<sup>nd</sup> semestre</b>	2 409	2 570	5 013	4 031	4 498	6 287	24 808	52
<b>Total</b>	<b>5 551</b>	<b>5 537</b>	<b>8 606</b>	<b>8 199</b>	<b>8 149</b>	<b>11 586</b>	<b>47 628</b>	<b>100</b>

Au cours des six dernières années, l'ONE a enregistré 47 628 demandeurs d'emploi. Les demandeurs d'emploi se sont plus inscrits au second semestre, soit 52 %.

Graphique 4 : Evolution semestrielle des inscriptions sur les 6 dernières années



Le graphique 4 illustre les tendances observées.

## 1.2. Les Caractéristiques de la demande d'emploi

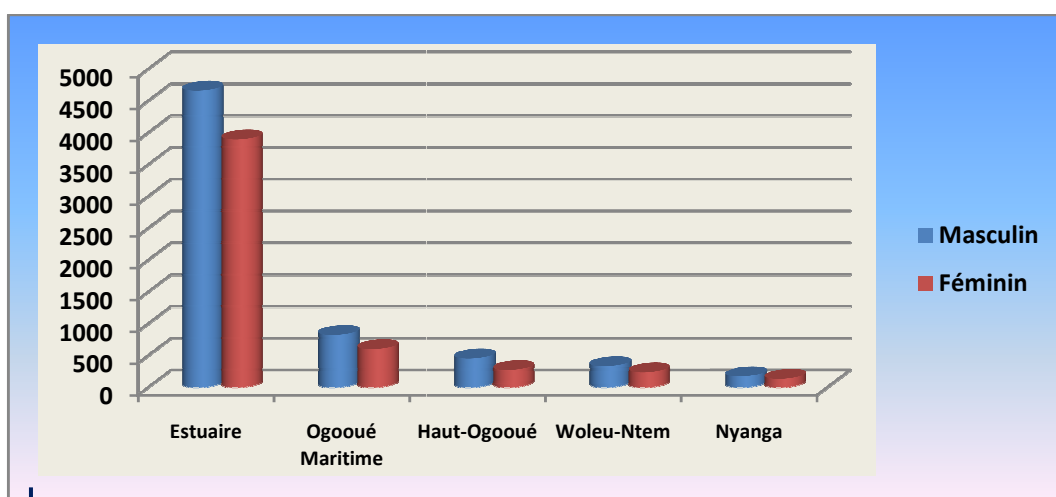
- Le Sexe

Tableau 5 : Répartition des demandeurs d'emploi par sexe et par antenne

Sexes	Estuaire	Ogooué Maritime	Haut-Ogooué	Woleu-Ntem	Nyanga	Total	%
Masculin	4661	825	455	334	173	<b>6448</b>	<b>56</b>
Féminin	3895	602	271	236	134	<b>5138</b>	<b>44</b>
<b>TOTAL</b>	<b>8556</b>	<b>1427</b>	<b>726</b>	<b>570</b>	<b>307</b>	<b>11 586</b>	<b>100</b>

Les hommes sont majoritaires avec 56% des inscrits contre 44% de femmes. Cette tendance s'observe sur l'ensemble du réseau des antennes ONE.

Graphique 5 : Répartition des demandeurs d'emploi par sexe et par antenne



Le graphique 5 illustre la tendance observée dans les différentes Antennes.

Tableau 6 : Tendence des inscrits par sexe de 2012 à 2017

Années	Hommes		Femmes		Ensemble Effectifs
	Effectifs	%	Effectifs	%	
2017	6448	56	5138	44	11 586
2016	4542	56	3607	44	8149
2015	4 542	55%	3 657	45%	8 199
2014	4 781	56%	3 825	44%	8 606
2013	3 450	62%	2 087	38%	5 537
2012	3 739	67%	1 812	33%	5 551
<b>TOTAL</b>	<b>27 502</b>	<b>58%</b>	<b>20 126</b>	<b>42%</b>	<b>47 628</b>

Au cours des six dernières années, les hommes sont majoritairement inscrits. Ils représentent 58% contre 42% de femmes.

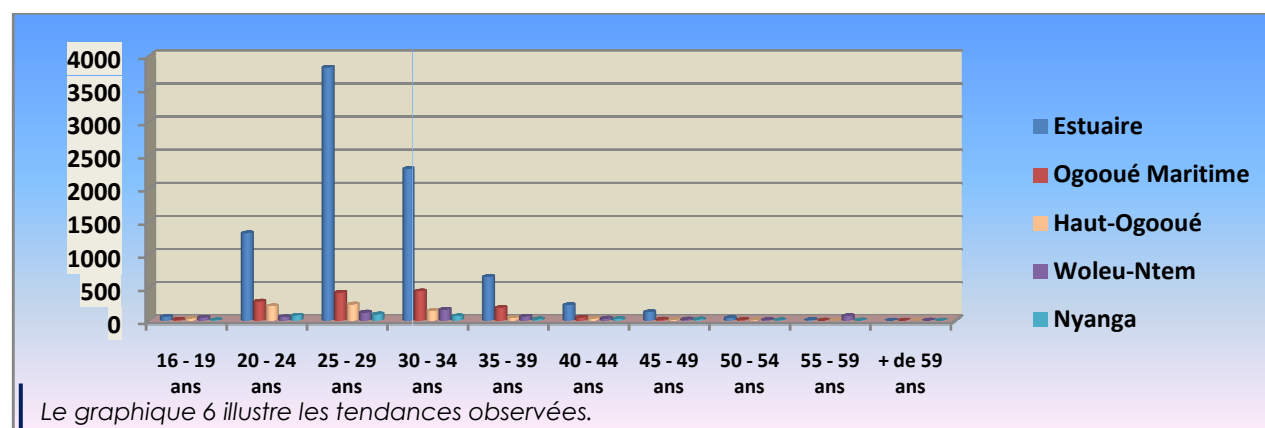
• L'âge

Tableau 7 : Répartition des demandeurs d'emploi par tranche d'âges et par antenne

Tranches d'âges	Estuaire	Ogooué Maritime	Haut-Ogooué	Woleu-Ntem	Nyanga	Total	%
16 - 19 ans	57	13	31	45	5	151	1
20 - 24 ans	1320	286	217	53	76	1952	17
25 - 29 ans	3821	421	244	122	95	4703	41
30 - 34 ans	2292	443	145	163	67	3110	27
35 - 39 ans	658	193	41	61	18	971	8
40 - 44 ans	235	45	31	30	23	364	3
45 - 49 ans	128	15	10	16	17	186	2
50 - 54 ans	36	10	6	9	4	65	1
55 - 59 ans	9	1	1	70	2	83	1
+ de 59 ans	0	0	0	1	0	1	0
<b>TOTAL</b>	<b>8 556</b>	<b>1427</b>	<b>726</b>	<b>570</b>	<b>307</b>	<b>11 586</b>	<b>100</b>

La tranche d'âges de 25-29 ans représente 41% des inscrits, suivie par celle de 30 -34 ans (27%). Ces deux tranches d'âge représentent 68% de la demande. Les jeunes dont l'âge varie entre 16 et 34 ans représentent 86% des inscrits.

Graphique 6 : Répartition des demandeurs d'emploi par tranche d'âges et par antenne

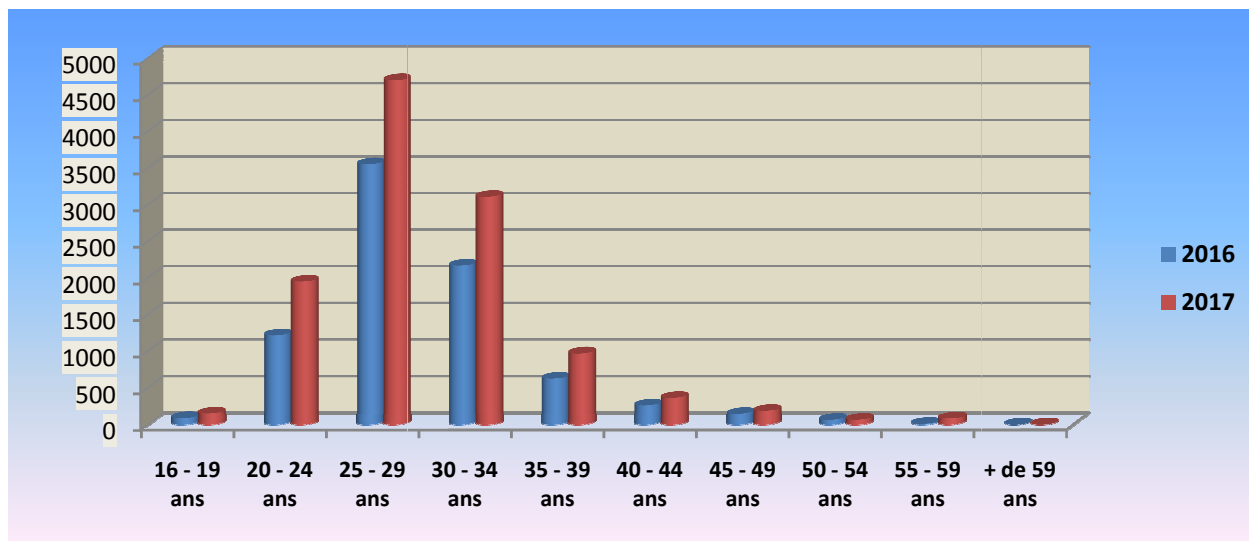


**Tableau 8 :** Variation des inscriptions par tranche d'âges entre 2016 et 2017

Tranches d'âges	2016	2017	Variation (%)
	Effectif	Effectif	
16 - 19 ans	87	151	+73,56
20 - 24 ans	1219	1952	+ 60,13
25 - 29 ans	3555	4703	+ 32,29
30 - 34 ans	2170	3110	+ 43,32
35 - 39 ans	627	971	+ 54,86
40 - 44 ans	261	364	+ 39,46
45 - 49 ans	146	186	+ 27,4
50 - 54 ans	64	65	+ 1,56
55 - 59 ans	12	83	+ 591,67
+ de 59 ans	8	1	-87,5
<b>TOTAL</b>	<b>8149</b>	<b>11 586</b>	<b>+42,18</b>

Le nombre des nouveaux inscrits a augmenté en 2017 par rapport à 2016, soit +42,18%

**Graphique 7 :** Variation des inscriptions selon les tranches d'âges entre 2016 et 2017



Le graphique 7 illustre les variations observées entre les deux années.



- La situation matrimoniale

Tableau 9 : Répartition des inscrits selon la situation matrimoniale par Antenne

Situation Matrimoniale	Estuaire	Ogooué Maritime	Haut-Ogooué	Woleu-Ntem	Nyanga	Total	%
Célibataire	7648	1303	657	437	256	10 301	89
Marié(e)	267	111	25	130	47	580	5
Vie maritale	628	13	44		4	689	6
Séparé(e)	7			1		8	0
Divorcé(e)	1			2		3	0
Veuf (ve)	5					5	0
<b>TOTAL</b>	<b>8556</b>	<b>1427</b>	<b>726</b>	<b>570</b>	<b>307</b>	<b>11 586</b>	<b>100</b>

Les demandeurs d'emploi inscrits sont pour la majorité célibataires, soit 89%. Cette tendance s'observe dans toutes les antennes.

- Le niveau d'instruction

Tableau 10 : Répartition des inscrits selon le niveau d'instruction par antenne

Niveaux d'instruction	Estuaire	Ogooué Maritime	Haut-Ogooué	Woleu-Ntem	Nyanga	Total	%
Aucun	22	12	0	61	1	96	1
Primaire	194	58	54	31	45	382	3
Secondaire court	1778	357	335	199	152	2821	24
Secondaire long	1526	306	109	121	69	2131	18
Bac + 1	476	114	21	33	9	653	6
Bac + 2	1003	149	43	28	8	1231	11
Bac + 3	1804	233	74	41	10	2162	19
Bac + 4	463	52	15	22	2	554	5
Bac + 5 et plus	1290	146	75	34	11	1556	13
<b>TOTAL</b>	<b>8556</b>	<b>1427</b>	<b>726</b>	<b>570</b>	<b>307</b>	<b>11586</b>	<b>100</b>

Le niveau d'instruction le plus représenté est le secondaire court, soit 24%, suivi du Bac +3, soit 19% des inscrits.

Graphique 8 : Répartition des inscrits par niveau d'instruction

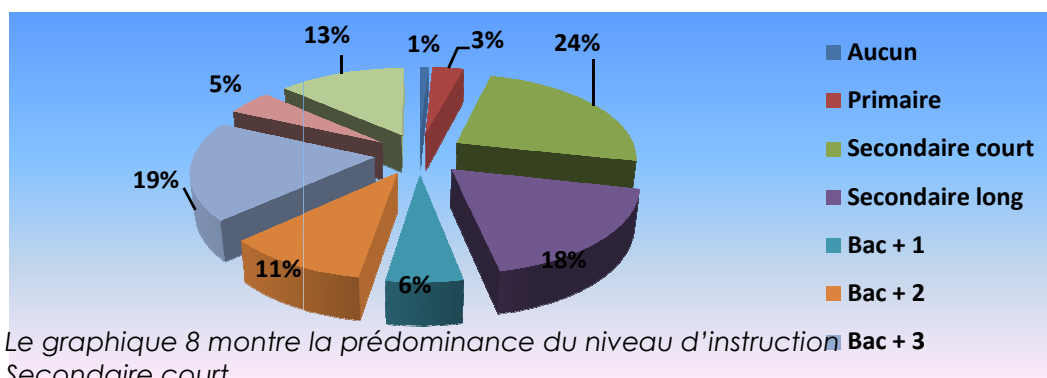


Tableau 11 : variation des inscrits par niveau d'instruction entre 2016 et 2017

Niveaux d'instruction	2016	2017	Variations (%)
	Effectifs	Effectifs	
Aucun	16	96	+500
Primaire	179	382	+113,41
Secondaire court	1366	2821	+106,52
Secondaire long	1344	2131	+58,56
Bac + 1	428	653	+52,57
Bac + 2	1087	1231	+13,25
Bac + 3	1636	2162	+32,15
Bac + 4	627	554	-11,64
Bac + 5 et plus	1466	1556	+6,14
<b>TOTAL</b>	<b>8149</b>	<b>11586</b>	<b>+42,18</b>

En 2017, tous les niveaux d'instruction connaissent une évolution positive excepté celui de Bac + 4.

• Le diplôme

Tableau 12 : Répartition des inscrits par antenne avec ou sans diplôme

Diplômes	Estuaire	Ogooué Maritime	Haut-Ogooué	Woleu-Ntem	Nyanga	Total	%
Ingénieur/Master 2 et plus	819	106	62	8	10	1 111	10
Licence/Master 1	819	184	82	34	10	1 569	14
BTS/DUT	803	98	37	28	9	899	8
DENC	16	49	14	25	2	106	1
BAC	1627	186	50	30	16	1907	16
BEP/BETI/BET	104	56	11	14	2	208	2
CAP/CFP	580	41	71	71	119	1149	10
BEPC	468	216	44	81	24	833	7
CEPE	1139	331	229	148	57	2122	17
SANS	1039	160	126	131	58	1682	15
<b>TOTAL</b>	<b>8556</b>	<b>1427</b>	<b>726</b>	<b>570</b>	<b>307</b>	<b>11586</b>	<b>100</b>

Dans l'ensemble, les demandeurs d'emploi diplômés représentent 85% des inscrits.

Tableau 13 : Variation des inscrits avec ou sans diplômes entre 2016 et 2017

Diplômes	2016	2017	Variation (%)
	Effectif	Effectif	
Ingénieur/Master 2 et plus	2060	1 111	-46,07
Licence/Master 1	1038	1 569	+51,16
BTS/DUT	712	899	+26,26
DENC	44	106	+140,91
BAC	1390	1907	+37,19
BEP/BETI/BET	433	208	-51,96
CAP/CFP	542	1149	+111,99
BEPC	413	833	+101,69
CEPE	808	2122	+162,62
Aucun	709	1682	+137,24
<b>TOTAL</b>	<b>8149</b>	<b>11586</b>	<b>+42,18</b>

En 2017, le nombre de demandeurs d'emploi non diplômés a beaucoup augmenté (+137,24%).

Tableau 14 : Répartition des inscrits diplômés par sexe

Diplômes	Hommes		Femmes		Ensemble	
	Effectifs	%	Effectifs	%	Effectifs	%
Ingénieur/Master 2 et plus	632	57	479	43	1111	11
Licence/Master1	872	56	697	44	1569	17
BTS/DUT	497	55	402	45	899	9
DENC	68	64	38	36	106	1
BAC	1011	53	896	47	1907	19
BEP/BETI	135	65	73	35	208	2
CAP/CFP	652	57	497	43	1149	12
BEPC	579	70	254	30	833	8
CEPE	890	42	792	37	2122	21
<b>TOTAL</b>	<b>5336</b>	<b>54</b>	<b>4128</b>	<b>42</b>	<b>9904</b>	<b>100</b>

Les diplômés de sexe masculin sont plus nombreux, soit 54% que les femmes, soit 42%.

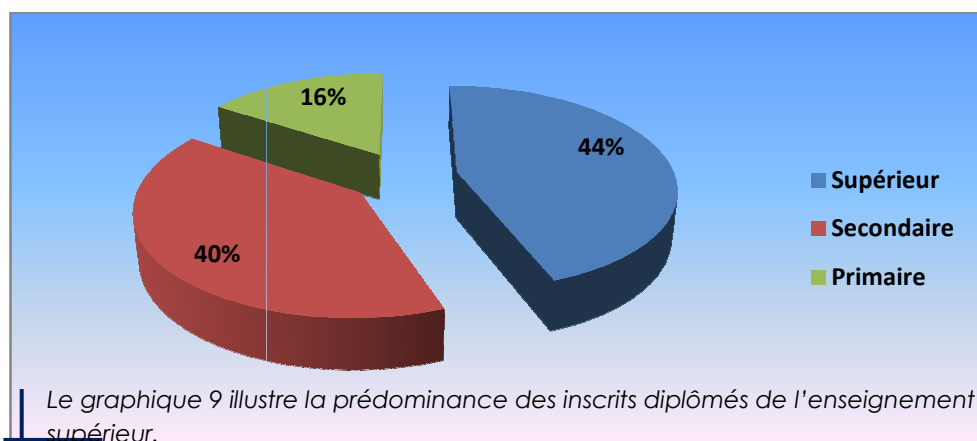
- **Demands d'emploi diplômés par niveau d'enseignement**

Tableau 15 : Répartition des inscrits diplômés selon le niveau d'enseignement et par antenne

Niveaux d'enseignement	Estuaire	Ogooué Maritime	Haut-Ogooué	Woleu -Ntem	Nyanga	Total	%
Supérieur	3 599	601	198	139	33	4570	44
Secondaire	2 799	674	173	309	167	4122	40
Primaire	1139	152	229	43	58	1621	16
<b>Total</b>	<b>7537</b>	<b>1427</b>	<b>600</b>	<b>491</b>	<b>258</b>	<b>10313</b>	<b>100</b>

44% des inscrits diplômés proviennent de l'enseignement supérieur.

Graphique 9 : Répartition des inscrits diplômés par niveau d'enseignement



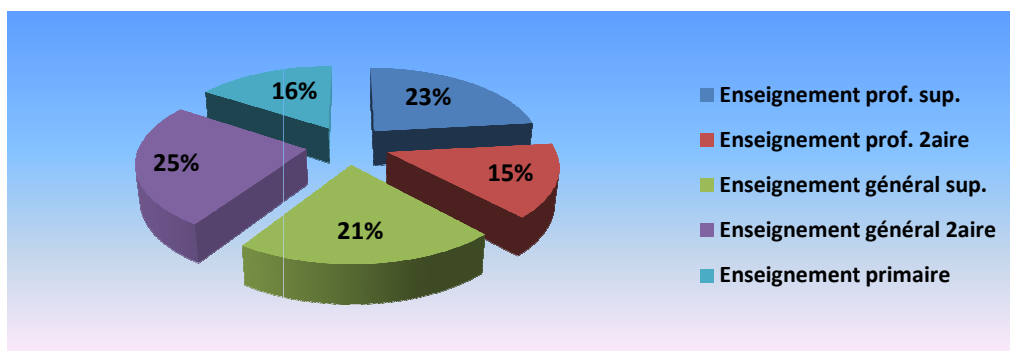
- Demandeurs d'emploi diplômés par type d'enseignement

Tableau 16 : Répartition des diplômés selon le type d'enseignement et par antenne

Types d'enseignement	Estuaire	Ogooué Maritime	Haut-Ogooué	Woleu-Ntem	Nyanga	Effectifs	%
Enseignement prof. sup.	1621	531	159	60	28	2399	23
Enseignement prof. 2 <sup>aire</sup>	1000	238	83	89	124	1534	15
Enseignement général sup.	1978	70	39	79	5	2171	21
Enseignement général 2 <sup>aire</sup>	1799	436	90	220	43	2588	25
Enseignement primaire	1139	152	229	43	58	1621	16
<b>Total</b>	<b>7 537</b>	<b>1427</b>	<b>600</b>	<b>491</b>	<b>258</b>	<b>10 313</b>	<b>100</b>

Les inscrits de l'enseignement général secondaire sont les plus nombreux, soit 25%, suivi des diplômés de l'enseignement professionnel supérieur avec 23%.

Graphique 10 : Proportion des diplômés par type d'enseignement



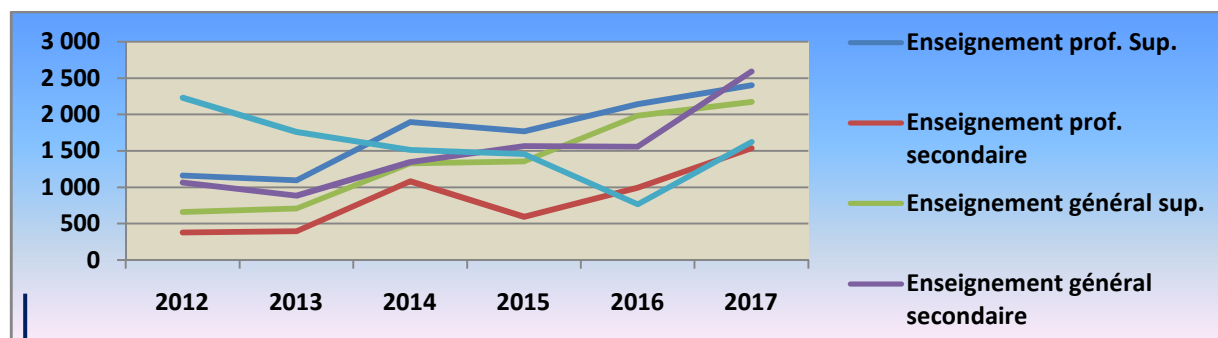
Le graphique 10 illustre les tendances observées.

Tableau 17 : Répartition des diplômés par type d'enseignement sur les 6 dernières années

Types d'enseignement	Années						Cumul	
	2012	2013	2014	2015	2016	2017	Effectifs	%
Enseignement prof. Sup.	1 158	1 094	1 895	1 766	2 140	2399	10452	25
Enseignement prof. secondaire	379	397	1 083	593	992	1534	4978	12
Enseignement général sup.	659	707	1 328	1 353	1984	2171	8202	20
Enseignement général secondaire	1 065	886	1 346	1 568	1558	2588	9011	21
Enseignement primaire	2 229	1 758	1 515	1 454	766	1621	9343	22
<b>Total</b>	<b>5 490</b>	<b>4 842</b>	<b>7 167</b>	<b>6 734</b>	<b>7440</b>	<b>10 313</b>	<b>41986</b>	<b>100</b>

Au cours des 6 dernières années, l'ONE a enregistré 41 986 demandeurs d'emploi diplômés dont 25% sont issus de l'Enseignement professionnel supérieur.

Graphique 11 : Tendances des diplômés par type d'enseignement sur les 6 dernières années



Le graphique 11 illustre les tendances observées.

- Les métiers les plus recherchés par les demandeurs d'emploi

Tableau 18 : Répartition des 10 métiers les plus recherchés par les demandeurs d'emploi à l'antenne de l'Estuaire

Métiers	Nombre de D.E.
Comptable	396
Assistant/Chef du personnel	368
Technico-commercial	347
Responsable services logistiques	319
Agent administratif	232
Contrôleur qualité	203
Juriste droit des affaires/droit privé	187
Secrétaire de direction	158
Cadre administration centrale	126
Secrétaire bureautique	119
<b>Total</b>	<b>2 455</b>

Tableau 19 : Répartition des 10 métiers les plus recherchés par les demandeurs d'emploi à l'antenne de l'Ogooué Maritime

Métiers	Nombre de D.E.
Manœuvre, terrassier	119
Logisticien	60
Opérateur de production	56
Agent administratif	44
Comptable	31
Secrétaire bureautique	30
Responsable HSE	28
Soudeur	25
Responsable services logistiques	24
Assistant/Chef du personnel	24
<b>Total</b>	<b>441</b>

**Tableau 20 :** Répartition des 10 métiers les plus recherchés par les demandeurs d'emploi à l'antenne du Haut - Ogooué

Métiers	Nombre de D.E.
Infirmier	33
Géologue	17
Technicien de surface	17
Vendeuse en pharmacie	16
Soudeur	16
HTM	16
Educatrice préscolaire	15
Ingénieur automatique	13
Electro mécanicien	13
Chauffeur PL	13
<b>Total</b>	<b>169</b>

**Tableau 21 :** Répartition des 10 métiers les plus recherchés par les demandeurs d'emploi à l'antenne du Woleu-Ntem

Métiers	Nombre de D.E.
Manœuvre terrassier	77
Secrétaire bureautique	60
Technicien de surface	29
Agent commercial	22
Serveur	15
Cuisinier	13
Chauffeur VL	13
Réceptionniste	10
Femme de chambre	8
Electricien industriel	8
<b>Total</b>	<b>255</b>



Tableau 22 : Répartition des 10 métiers les plus recherchés par les demandeurs d'emploi à l'antenne de la Nyanga

Métiers	Nombre de D.E.
Agent agricole	61
Conducteur engin	6
Chauffeur VL	5
Technicien de surface	4
Prospecteur minier	3
Technicien de forage	3
Chauffeur PL	3
Assistant du personnel	2
Secrétaire comptable	1
Vendeur en pharmacie	1
<b>Total</b>	<b>89</b>

### I.3. SITUATION DES DEMANDEURS D'EMPLOI

- Primo-demandeurs d'emploi ou anciens travailleurs

Tableau 23 : Répartition des inscrits selon la nature de la recherche d'emploi par antenne

Nature de la recherche d'emploi	Estuaire	Ogooué Maritime	Haut-Ogooué	Woleu-Ntem	Nyanga	Total	%
Primo-demandeurs	3195	675	395	364	161	4790	41
Anciens travailleurs	5361	752	331	206	146	6796	59
<b>TOTAL</b>	<b>8556</b>	<b>1427</b>	<b>726</b>	<b>570</b>	<b>307</b>	<b>11586</b>	<b>100</b>

Les D.E à la recherche d'un nouvel emploi sont les plus nombreux avec 59%.

Graphique 12 : Répartition des inscrits selon la nature de l'emploi recherché

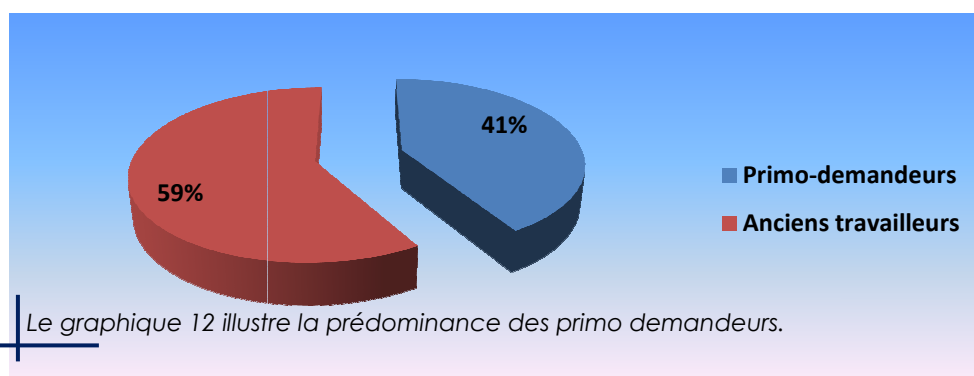


Tableau 24 : variation des inscrits selon la nature de la recherche d'emploi entre 2016 et 2017

Nature de la recherche d'emploi	2016	2017	Variation (%)
Primo-demandeurs	3 475	4790	+37,84
Anciens travailleurs	4 674	6796	+45,4
<b>TOTAL</b>	<b>8 149</b>	<b>11 586</b>	<b>+42,18</b>

Le nombre des anciens travailleurs a augmenté de + 45,4%. Aussi, le nombre des primo demandeurs a également augmenté de + 37,84%.

- **La raison de la perte d'emploi**

Tableau 25 : Répartition des anciens travailleurs par raison de perte d'emploi et par antenne

Raison de perte	Estuaire	Ogooué Maritime	Haut-Ogooué	Woleu-Ntem	Nyanga	Total	%
Licenciement économique	2143	452	123	87	89	2894	43
Licenciement individuel	1154	89	27	56		1326	20
Démission/départ volontaire	250	-	-	27	10	287	4
Fin de CDD	1689	155	96	36	47	2023	30
Fin d'intérim	125	56	85			266	4
<b>TOTAL</b>	<b>5361</b>	<b>752</b>	<b>331</b>	<b>206</b>	<b>146</b>	<b>6795</b>	<b>100</b>

*Le licenciement économique est la principale raison de perte d'emploi, soit 43%.*

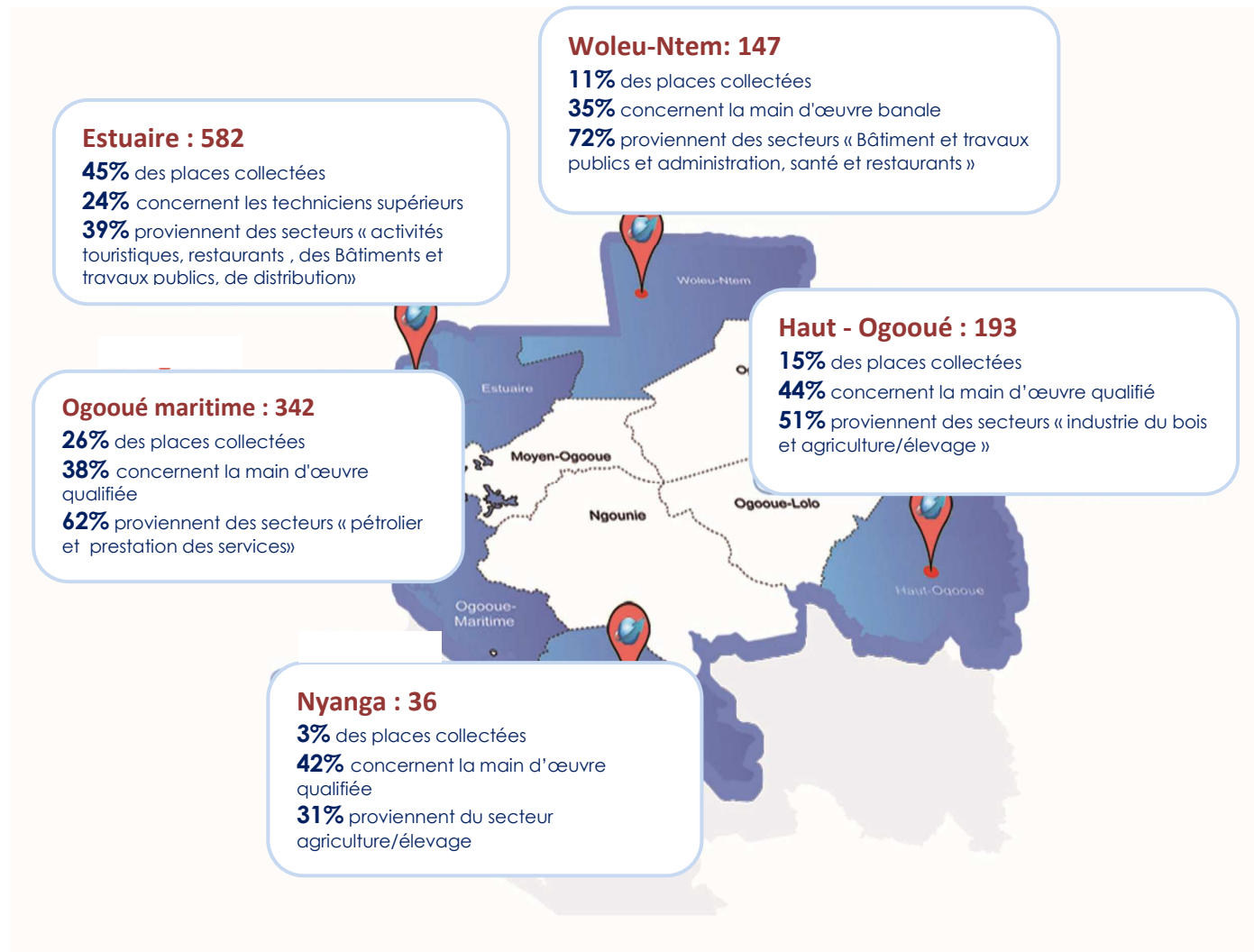
- Prestations aux demandeurs d'emploi

Tableau 26 : Répartition des prestations aux demandeurs d'emploi par antenne

Prestations aux demandeurs d'emploi	Estuaire	Ogooué Maritime	Haut-Ogooué	Woleu-Ntem	Nyanga	Total	%
Technique de recherche d'emploi (TRE)	1553	1915	726	474	312-	4 980	28
Entretien d'orientation/réorientation	2393	1290	420	500	95	4 698	26
Session de conception de CV	2045	798	290	485		3 618	20
Session de préparation, entretiens d'embauches	1598	1793	452	625	82	4 550	25
Session auto emploi	56					56	0
<b>TOTAL</b>	<b>7645</b>	<b>5796</b>	<b>1888</b>	<b>2084</b>	<b>489</b>	<b>17 902</b>	<b>100</b>

Dans l'ensemble 17902 demandeurs d'emploi ont bénéficié des prestations d'accompagnement à la recherche d'emploi. Les TRE et les sessions d'orientation sont les prestations les plus offertes avec des taux de participation respectifs de 28% et 26%.

## II. L' OFFRE D'EMPLOI (1 300 places)



## II.1. Les offres d'emploi collectées

L'Office National de l'Emploi a collecté **899 offres d'emploi** correspondant à **1 300 places vacantes** auprès de **362 entreprises**.

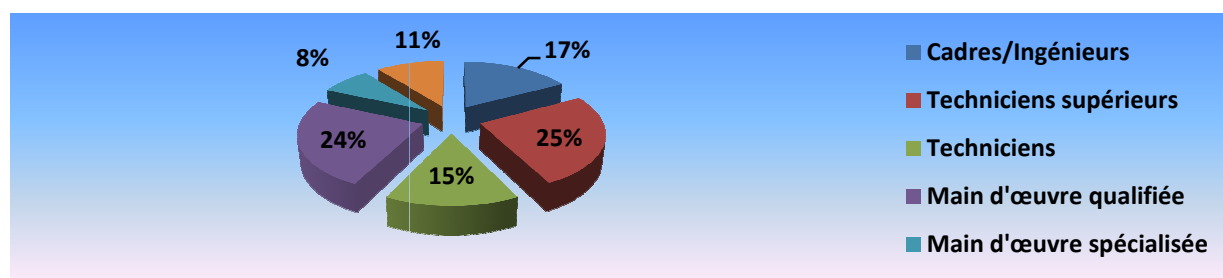
- Les offres d'emploi collectées selon le niveau de qualification et par antenne

**Tableau 27** : Répartition des offres d'emploi collectées selon le niveau de qualification et par antenne

Niveaux de qualification	Estuaire	Ogooué Maritime	Haut-Ogooué	Woleu-Ntem	Nyanga	Total	%
Cadres/Ingénieurs	114	21	15	3	1	154	17
Techniciens supérieurs	149	60	12	8	0	229	25
Techniciens	56	59	8	9	0	132	15
Main d'œuvre qualifiée	43	100	45	24	7	219	24
Main d'œuvre spécialisée	21	15	15	12	7	70	8
Main d'œuvre banale	8	10	20	51	6	95	11
<b>TOTAL</b>	<b>391</b>	<b>265</b>	<b>115</b>	<b>107</b>	<b>21</b>	<b>899</b>	<b>100</b>

Le niveau de qualification Techniciens supérieurs représente 25% de l'offre globale, suivi de celui de la Main d'œuvre qualifiée avec 24%.

**Graphique 13** : Répartition des offres d'emploi par niveau de qualification



Le graphique 13 montre la prédominance des offres d'emploi « Techniciens supérieurs » et « main d'œuvre qualifiée ».

## II.2. Les places collectées

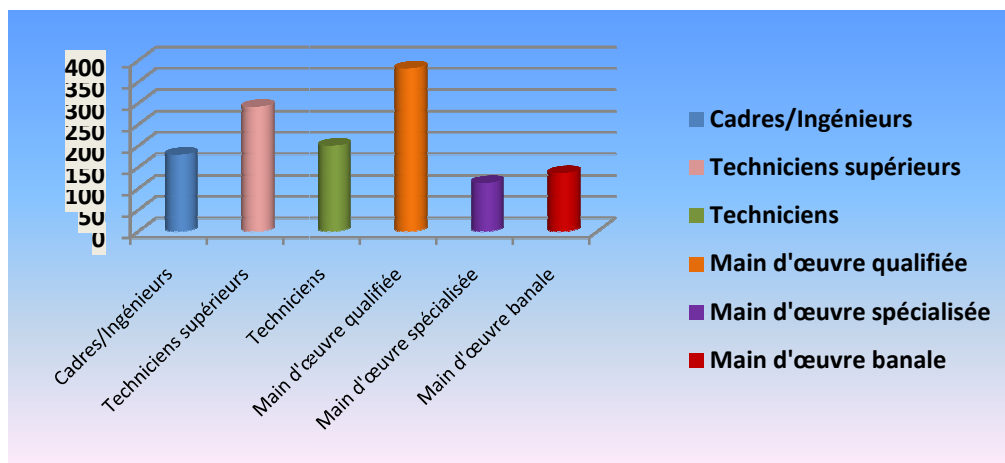
- Les places offertes par niveau de qualification et par agence

Tableau 28 : Places collectées par niveau de qualification et par antenne

Niveaux de qualification	Estuaire		Ogooué Maritime		Haut-Ogooué		Woleu-Ntem		Nyanga		TOTAL	
	Effectif	%	Effectif	%	Effectif	%	Effectif	%	Effectif	%	Effectif	%
Cadres/Ingénieurs	131	23	27	8	18	9	2	1	1	3	179	14
Techniciens supérieurs	190	33	72	21	20	10	9	6	0	0	291	22
Techniciens	106	18	70	20	13	7	11	7	0	0	200	15
Main d'œuvre qualifiée	101	17	129	38	84	44	52	35	15	42	381	29
Main d'œuvre spécialisée	32	5	26	8	25	13	22	15	8	22	113	9
Main d'œuvre banale	22	4	18	5	33	17	51	35	12	33	136	10
<b>TOTAL</b>	<b>582</b>	<b>100</b>	<b>342</b>	<b>100</b>	<b>193</b>	<b>100</b>	<b>147</b>	<b>100</b>	<b>36</b>	<b>100</b>	<b>1300</b>	<b>100</b>

Malgré la prédominance des offres d'emploi de niveau « Techniciens supérieurs », la main d'œuvre qualifiée, est le niveau de qualification le plus sollicité par les employeurs avec 25%

Graphique 14 : Répartition des places offertes par niveau de qualification



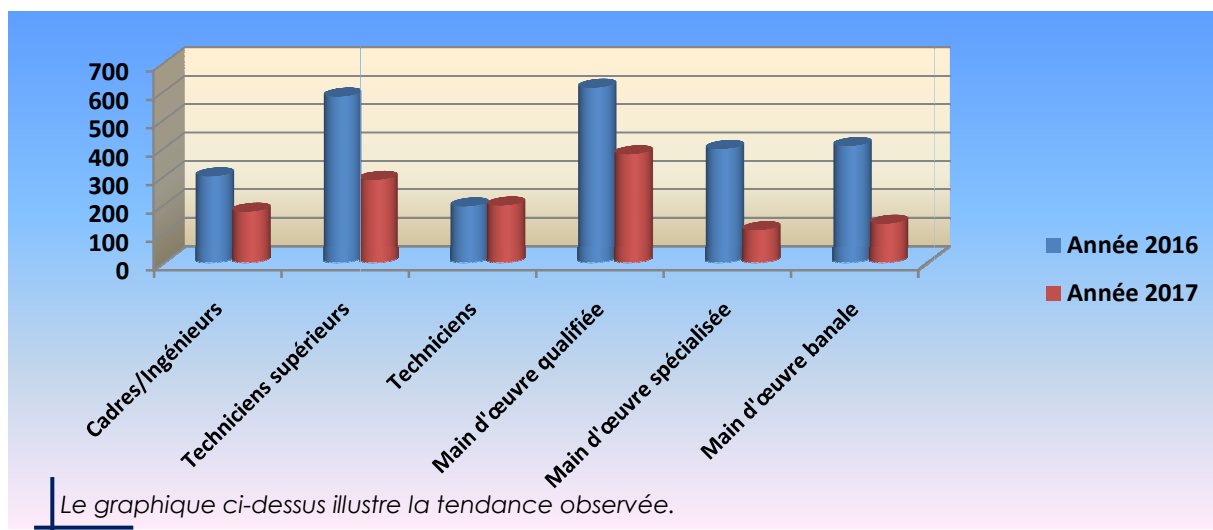
Le graphique 14 montre que la « main d'œuvre qualifiée » est le niveau de qualification le plus sollicité par les employeurs.

**Tableau 29** : Variation de places collectées par niveau de qualification entre 2016 et 2017

Niveaux de qualification	Année 2016	Année 2017	Variation (%)
Cadres/Ingénieurs	303	179	-40,92
Techniciens supérieurs	584	291	-50,17
Techniciens	197	200	1,52
Main d'œuvre qualifiée	615	381	-38,05
Main d'œuvre spécialisée	399	113	-71,68
Main d'œuvre banale	410	136	-66,83
<b>TOTAL</b>	<b>2 508</b>	<b>1300</b>	<b>-48,17</b>

1 300 places ont été collectées en 2017 soit - 48,17% de moins qu'en 2016.

**Graphique15** : Variation des places collectées par niveau de qualification entre 2016 et 2017





• Les places offertes selon le secteur d'activités et par agence

Tableau 30 : Places offertes selon le secteur d'activités et par agence

Secteurs d'activités	Estuaire	Ogooué Maritime	Haut- Ogooué	Woleu-Ntem	Nyanga	Cumul	%
Activités minières, production et distribution d'énergie	18	1	22			41	3
Agro -industries, brasserie, embouteillage et tabac	39		4	9		52	4
Industrie du bois	16		51	2		69	5
Activités pétrolières et para pétrolières	18	94				112	9
Chaudronnerie, constructions métalliques	19	1	1			21	2
Import-export/Distribution	74	7		9	5	95	7
Exploitation forestière, sylviculture	33			2		3	0
Engins TP et foresterie, matériel de construction et industriel			1			33	3
Bâtiments et travaux publics	62	9	23	32	3	129	10
Transport	49		27			76	6
Activités touristiques, Restaurants, Hôtel, Loisirs	83	18	8	35	2	146	11
Banques, Assurances, et organismes financiers	7	2	10	8		27	2
Bureaux d'études, cabinets comptables, fiscaux, juridique et gestion immobilière	5	7				12	1
Télécommunication/Communication	16		3	3	3	25	2
Prestation des services/sous-traitance	27	115	18		2	162	12
Education /Formation	19	20	1	3		43	3
Agriculture, élevage	2		9	6	11	28	2
Location de personnel	2	44				46	4
Administration et services rattachés	70	1	9		5	85	7
Santé/para médical	8	13	6	38		65	5
Autres services de fabrication	15	10			5	30	2
<b>TOTAL</b>	<b>582</b>	<b>342</b>	<b>193</b>	<b>147</b>	<b>36</b>	<b>1300</b>	<b>100</b>

Les secteurs « Prestation des services » et « activités touristiques, restaurants, hôtels, loisirs » sont les plus pourvoyeurs d'emplois avec respectivement 12% et 11% des places offertes.

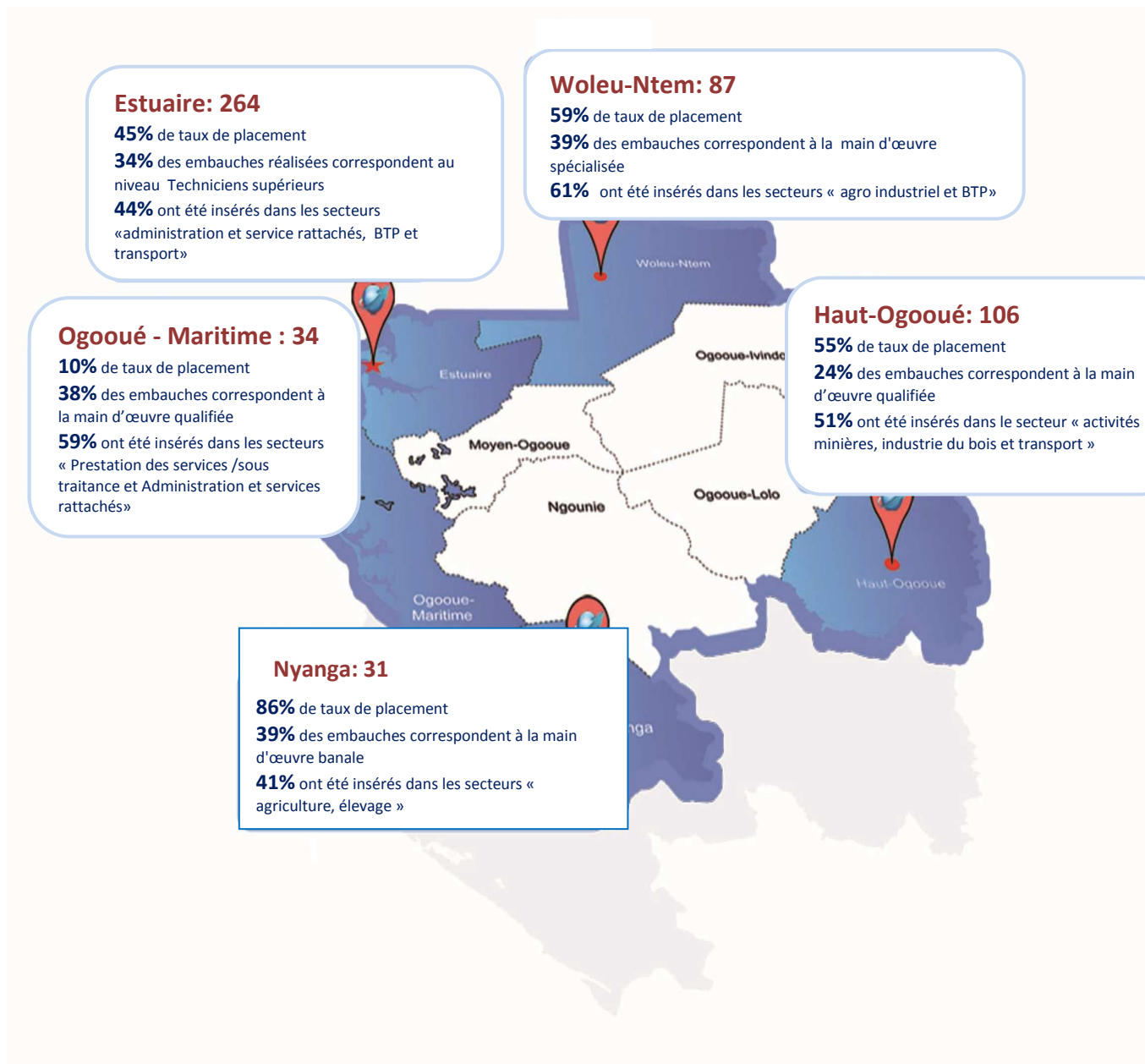
**RAPPORT STATISTIQUE 2017**  
**Résultats Activités Techniques ONE – FIR**

**Tableau 31** : Variation des places offertes par secteur d'activités entre 2016 et 2017

Secteurs d'activités	2016	2017	Variation (%)
Activités minières, production et distribution d'énergie	88	41	-53,41
Agro -industries, brasserie, embouteillage et tabac	73	52	-28,77
Industrie du bois	63	69	+9,52
Activités pétrolières et para pétrolières	73	112	+53,42
Chaudronnerie, constructions métalliques	18	21	+16,67
Import-export/Distribution	61	95	+55,74
Automobile	26		-100
Engins TP et foresterie, matériel de construction et industriel	81	3	-96,3
Exploitation forestière, sylviculture		33	-
Bâtiments et travaux publics	500	129	-74,2
Transport	136	79	-41,91
Activités touristiques, Restaurants, Hôtel, Loisirs	109	146	+33,94
Banques, Assurances, et organismes financiers	62	27	-56,45
Bureaux d'études, cabinets comptables, fiscaux, juridique et gestion immobilière	42	12	-71,43
Télécommunication/Communication	312	25	-91,99
Prestation des services/sous-traitance	148	162	+9,46
Education /Formation	83	43	-48,19
Agriculture, élevage	215	28	-86,98
Location de personnel	124	46	-62,9
Administration et services rattachés	205	85	-58,54
Santé/para médical	33	65	+96,97
Autres services de fabrication	56	30	-46,43
<b>TOTAL</b>	<b>2508</b>	<b>1300</b>	<b>-48,17</b>

En 2017, le nombre de places offertes collecté auprès des employeurs a diminué de - 48,17% par rapport en 2016.

### III. LA RELATION OFFRE ET DEMANDE (522 embauches)



### III.1. La Relation avec les employeurs

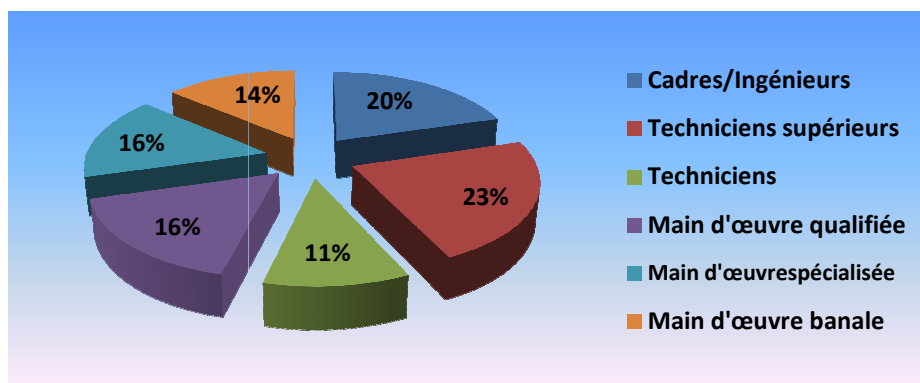
- Les embauches

Tableau 32 : Répartition des embauches par niveau de qualification et par antenne

Niveaux de qualification	Estuaire	Ogooué Maritime	Haut-Ogooué	Woleu-Ntem	Nyanga	TOTAL	%
Cadres/Ingénieurs	84	7	14	1	0	106	20
Techniciens supérieurs	89	9	17	4	0	119	23
Techniciens	37	3	10	6	0	56	11
Main d'œuvre qualifiée	26	13	25	12	11	87	17
Main d'œuvre spécialisée	17	1	22	34	8	82	16
Main d'œuvre banale	11	1	18	30	12	72	14
<b>TOTAL</b>	<b>264</b>	<b>34</b>	<b>106</b>	<b>87</b>	<b>31</b>	<b>522</b>	<b>100</b>

En 2017, l'ONE a réalisé 522 embauches. Le profil le plus recruté par les entreprises est celui qui correspond au niveau de qualification « Techniciens supérieurs ».

Graphique 16 : Répartition des embauches réalisées par niveau de qualification



Le graphique 16 présente le poids des embauches de chaque niveau de qualification

**Tableau 33** : Répartition des places collectées et embauches réalisées

Antenne	Places correspondantes	Embauches réalisées	Ecart	Taux de placement
Estuaire	582	264	318	45
Ogooué Maritime	342	34	308	10
Haut - Ogooué	193	106	87	55
Woleu -Ntem	147	87	60	59
Nyanga	36	31	5	86
<b>TOTAL</b>	<b>1300</b>	<b>522</b>	<b>778</b>	<b>40</b>

L'O.N.E. a collecté 1 300 places et a réalisé 522 embauches soit un taux de placement de 40%.

**Tableau 34** : Nature des écarts par antenne

Antenne	Ecart	Places pourvues par l'employeur	Places en cours de traitement	Places annulées
Estuaire	318	43	50	225
Ogooué Maritime	308	20	30	258
Haut - Ogooué	87	22	35	30
Woleu -Ntem	60		15	45
Nyanga	5			5
<b>TOTAL</b>	<b>778</b>	<b>85</b>	<b>130</b>	<b>563</b>

Sur un écart global de 778 places, 563 ont été annulées et 85 sont pourvues par les employeurs.

• Les embauches selon le secteur d'activités et par antenne

Tableau 35 : Répartition des embauches selon le secteur d'activités et par antenne

Secteurs d'activités	Estuaire	Ogooué Maritime	Haut-Ogooué	Woleu-Ntem	Nyanga	Total	%
Activités minières, production et distribution d'énergie	20		18			38	7
Agro -industries, brasserie, embouteillage et tabac	13		5	24		42	8
Industrie du bois	4		17	1		22	4
Activités pétrolières et para pétrolières	7	2				9	2
Chaudronnerie, constructions métalliques	7					7	1
Import- Export/Distribution	14		3		5	22	4
Automobile	4					4	1
Bâtiments et travaux publics	32		5	28	2	67	13
Transport	33		17			50	10
Activités touristiques, Restaurants, Hôtel, Loisirs	9	3	4	7	3	26	5
Banques, Assurances et Organismes financiers	5	2	7	1	2	17	3
Bureaux d'études, cabinets comptables, fiscaux, juridique et gestion immobilière	5	2		7		14	3
Particulier		2			1	3	1
Télécommunication/Communication	4			5	5	14	3
Prestation des services/sous-traitance	17	10	12		4	43	8
Education /Formation	13		1	3		17	3
Exploitation forestière, sylviculture	15			1		16	3
Agriculture, élevage, chasse	0				16	16	3
Administration et services rattachés	52	10	9		1	72	14
Santé/para médical	3		3	7		13	2
Service des réparation, entretien	4					4	1
Autres services de fabrication	3	3				6	1
<b>TOTAL</b>	<b>264</b>	<b>34</b>	<b>101</b>	<b>84</b>	<b>39</b>	<b>522</b>	<b>100</b>

Les secteurs qui embauchent le plus sont « Bâtiments et travaux publics », « Administration et services rattachés », et le « Transport ».

**Tableau 36** : Comparaison entre les secteurs les plus pourvoyeurs et les secteurs qui recrutent le plus

N°	Secteurs d'activités les plus pourvoyeurs	Places offertes en %	N°	Secteurs d'activités qui embauchent le plus	Embauches réalisées en %
1	Prestation des services/sous-traitance	12	1	Administration et services rattachés	14
2	Activités touristiques, Restaurants, Hôtel, Loisirs	11	2	Bâtiments et travaux publics	13
3	Bâtiments et travaux publics	10	3	Transport	10
4	Import-export/Distribution	7	4	Agro-industries, brasserie, embouteillage et tabac	8
5	Transport	7	5	Prestation des services/sous-traitance	8
6	Administration et services rattachés	5	6	Activités minières, production et distribution d'énergie	7
7	Industrie du bois	5	7	Activités touristiques, Restaurants, Hôtel, Loisirs	5
8	Santé/Para médical	5	8	Industrie du bois	4
9	Activités touristiques, Restaurants, Hôtel, Loisirs	4	9	Import-export/Distribution	4
10	Activités pétrolière et para pétrolière	3	10	Banques, Assurances et Organismes financiers	3

*Les secteurs d'activités les plus pourvoyeurs ne sont pas toujours ceux qui recrutent le plus.*

**Tableau 37** : Quelques emplois des secteurs d'activités qui embauchent le plus

N°	Secteurs d'activités	Quelques emplois
1	Bâtiments et travaux publics	Ingénieur électromécanicien, ingénieur génie civil, soudeur, juriste droit des affaires, aide comptable, agent de traitement thermique
2	Agro-industries, brasserie, embouteillage et tabac	Ingénieur Informaticien, Electromécanicien, operateur de production, conducteur engin, comptable, coursier, ingénieur QHSE
3	Activités touristiques, Restaurants, Hôtel, Loisirs	Caissière, femme de chambre, réceptionniste, comptable, assistant des ressources humaines, serveuse, barman
4	Télécommunication/communication	Mécanicien d'engins, technico commercial en bien d'équipement, chef magasinier/ gestionnaire des stocks, laborantin, chimiste
5	Agriculture, élevage	Technicien agricole, caissier, conducteur engin, mécanicien,
6	Administration et services rattachés	chef du personnel, assistante de direction, aide comptable. Comptable, assistant de personnel, chauffeur VI, informaticien
7	Activités pétrolières et para pétrolières	Axillaire de transport, courtier, agent logisticien, cariste, grutier, pompiste
8	Activités minières, production et distribution d'énergie	Agent de sécurité, Ingénieur électromécanicien, ingénieur génie civil, soudeur, juriste droit des affaires, aide comptable, agent de traitement thermique
9	Prestation des services/sous-traitance	Agent de sécurité, secrétaire de direction, aide comptable, agent logisticien
10	Education /Formation	Aide comptable, puéricultrice, chauffeur VL

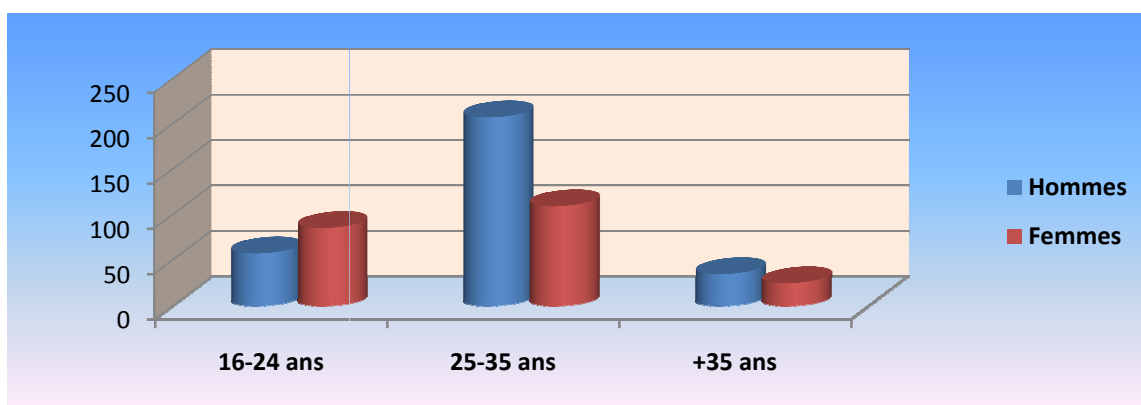


Tableau 38 : Répartition des embauches selon le sexe et la classe d'âges

Sexe/classe d'âges	16-24 ans	25-35 ans	+35 ans	Total	%
Hommes	58	208	35	301	58
Femmes	86	110	25	221	42
<b>Total</b>	<b>144</b>	<b>318</b>	<b>60</b>	<b>522</b>	<b>100%</b>

Les hommes représentent 58% des D.E. embauchés contre 42% de femmes. La classe d'âges 25-35 ans est la plus représentative aussi bien chez les hommes que chez les femmes.

Graphique17 : Répartition des embauches par sexe et selon la classe d'âges



Le graphique 17 illustre les tendances observées.

**RAPPORT STATISTIQUE 2017**  
**Résultats Activités Techniques ONE – FIR**

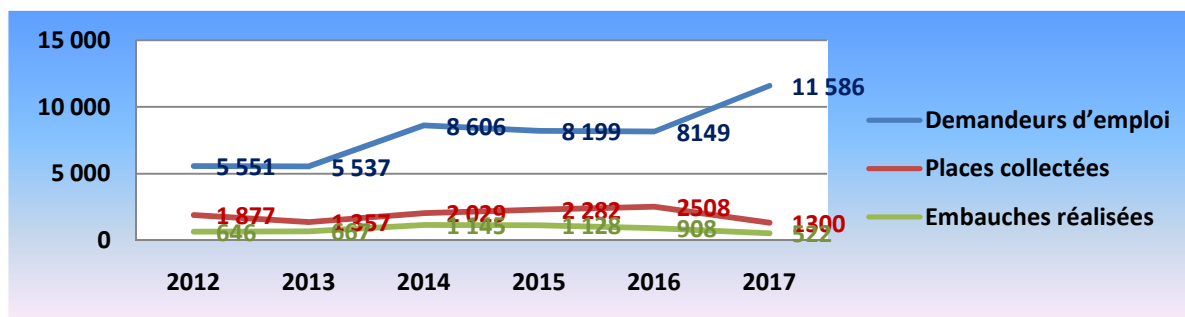
**Tableau 39** : Evolution de la demande d'emploi, des places collectées et des embauches réalisées sur les six dernières années

Sur les six dernières années, l'ONE a enregistré 47 628 demandeurs d'emploi, collecté 11 353 places et

Indicateurs	2012	2013	2014	2015	2016	2017	Cumul
Demandeurs d'emploi	5 551	5 537	8 606	8 199	8 149	11 586	<b>47 628</b>
Places collectées	1 877	1 357	2 029	2 282	2 508	1 300	<b>11 353</b>
Embauches réalisées	646	667	1 145	1 128	908	522	<b>5 016</b>

réalisé 5 016 embauches.

**Graphique 18** : Evolution de la demande d'emploi, des places collectées et des embauches réalisées de 2012 à 2017



Le graphique 18 illustre l'écart observé entre la demande, les places collectées et les embauches réalisées.

## IV. LE FONDS D'AIDE A L'INSERTION ET LA REINSERTION PROFESSIONNELLES



## LE CONTRAT D'APPRENTISSAGE JEUNESSE (CAJ)

### ➔ Conventions de partenariat signées avec les entreprises

**Tableau 40:** Mise en œuvre des conventions par entreprise

Nbre	Entreprises	Durée	Jeunes diplômés	Jeunes sans qualification	Tranche d'âge	Total
1	SIGALLI	02	20		16- 35	20
2	FOBERD GABON	02	25		16- 35	25
3	COMPLEXE AGRO INDUSTRIEL	02	25		16- 35	25
4	LES ACIERIES DU GABON	02	25		16- 35	25
5	SOFAVIN GABON	02	25		16- 35	25
6	ENGEN	02	15		16- 35	15
7	2 G.S	01		110	16- 35	110
8	AAZERP NKOK	01	05		16- 35	05
9	SOGARA	02	30		16- 35	30
10	MAUREL & PROM	02	20		16- 35	20
11	PERENCO	02	30		16- 35	30
12	TESIGA	03	05		16- 35	05
13	JA GABON	01	10		16- 35	10
14	AGENCE COMMERCIAL ZOE	02	06		16- 35	06
15	ZOE ROYAL BEAUTY	02	04		16- 35	04
16	LA VOIX DES JEUNES LEADER	02	04		16- 35	04
17	JEUNESSE EXPRIME TOI	02	04		16- 35	04
18	MULTIPRESS	01	03		16- 35	03
19	ADDAX PETROLEUM	02	10		16- 35	10
20	VAALCO GABON SA	02	04		16- 35	04
21	SGEPP	02		10	16- 35	10
22	HOTEL LE CRISTAL	01	03		16- 35	03
23	DELOITTE GABON	01	04		16- 35	04
24	FRIEDLANDER	01	03		16- 35	03
25	GABON OIL MARKETING	04	10		16- 35	10
26	GABON MECA	01	Non défini		16- 35	
27	ENTERPRISES DE LA ZERP DE NKOK	02		520	16- 35	520
28	FACON CONSTRUCTION	02	04		16- 35	04
29	ONE	02	04		16- 35	04
30	MSC	01	NC			
31	SBL	01		15	16-35	15
32	AFRICA ALOYS GABON	02		20	16-35	20
33	GORILLA IN AND OUT FURNITURES	02		10	16-35	10
34	L7H LIFE RESOURCES GABON	02		100	16-35	100

**RAPPORT STATISTIQUE 2017**  
**Résultats Activités Techniques ONE – FIR**

35	WOODS INTERNATIONAL	02		10	16-35	10
36	PRIDE WOODS GABON	02		10	16-35	10
37	TIMERWORK GLOBAL	02		50	16-35	50
38	GABON WOODS INDUSTRIES	02		10	16-35	10
39	COMPAGNIE DAN GABON	02		30	16-35	30
40	GREENPLY GABON SA	02		50	16-35	50
41	CHEN SHI ORIGEN EAU PURE	02		10	16-35	10
42	AFRICA VIEW SA	02		20	16-35	20
43	WOOD TECH	02		05	16-35	05
44	METALCO GZES	02		30	16-35	30
45	AFRICA CEMENT GABON	02		30	16-35	30
46	RAIN FOREST MANAGEMENT	02		50	16-35	50
47	SHINAGO INTERNATIONAL	02		25	16-35	25
48	KHLL FORESTRY SA	02		20	16-35	20
49	AKACHI WOOD GSEZ	02		15	16-35	15
50	SOLID WOOD GABON	02		50	16-35	50
51	SHELL/ASSALA ENERGIE	01	30		16-35	30
52	TOTAL MARKETING	04	15		16-35	15
53	PHARMACIE BANCO	01	05		16-35	05
54	OPRAG	01	15		16-35	15
55	COMILOG	04	12		16-35	12
63	NATRAY CONSULTING	02	03		16-35	03
64	BATIS PLUS	04	40		16-35	40
65	MARUTI GABON	02		30	16-35	30
66	AFRIJET	02	10		16-35	10
67	CANAL PLUS	02	20		16-35	20
68	LES FLOTS	04	05		16-35	05
69	TECHNITEL	03	04		16-35	04
70	PETRO GABON	01	04		16-35	04
71	PHARMACIE DES FACULTES	02	10		16-35	10
72	JMA LES 9 PROVINCES	04	10		16-35	10
73	INTER-MAT	04	05		16-35	05
74	WTS ENERGY	03	01		16-35	01
75	SEEG	02	10		16-35	10
76	LTC	02	10		16-35	10
<b>76</b>	<b>Total</b>					<b>1737</b>

76 entreprises ont signé des conventions de partenariat avec le FIR au profit de 1737 demandeurs d'emploi potentiels.

**Tableau 41** : Synthèse des activités O.N.E./FIR

		Estuaire	Ogooué Maritime	Haut Ogooué	Woleu Ntem	Nyanga	TOTAL
<b>ACTIVITES O.N.E.</b>	Demandeurs d'emploi enregistrés	8556	1427	726	570	307	11586
	Places collectées	582	342	193	147	36	1300
	Embauches directes	264	34	101	84	39	522
	Taux de placement	45%	10%	52%	57%	108%	40%
	CAREER SUCCESS	1200					1200
	ITS TYME	59					59
	Contrat d'apprentissage jeunesse ( effectif)	1571	137	29			641
	Formation pour employabilité		37				37
	Nombre d'actions réalisées	2830	137	29			1937
	Embauches induites	16					16
	Taux d'insertion	1%	0%	0%			1%
<b>Nombre total de places offertes (O.N.E. &amp; FIR)</b>		<b>3412</b>	<b>479</b>	<b>222</b>	<b>147</b>	<b>36</b>	<b>4296</b>
<b>Embauches Totales</b>		<b>280</b>	<b>34</b>	<b>101</b>	<b>84</b>	<b>39</b>	<b>538</b>
<b>Taux de placement (O.N.E. &amp; FIR)</b>		<b>8%</b>	<b>7%</b>	<b>45%</b>	<b>57%</b>	<b>108%</b>	<b>17%</b>



## GLOSSAIRE

**Atelier marketing** : session de formation aux techniques de recherche d'emploi visant à rendre autonomes les cadres (diplômés de formation supérieur, BAC+4 au moins)

**Ancien travailleur** : personne à la recherche d'un nouvel emploi

**Club des jeunes chercheurs d'emploi** : session de formation aux techniques de recherche d'emploi visant à rendre autonomes les techniciens supérieurs (diplômés de formation supérieur, BAC+2/3)

**Contrat d'Apprentissage Jeunesse (C.A.J)** : dispositif conventionnel visant à améliorer l'employabilité des jeunes diplômés ou sans qualification par l'immersion en milieu professionnel.

**Demandeur d'emploi (D.E)** : Toute personne à la recherche d'un emploi et inscrite à l'Office National de l'Emploi.

**Embauche directe** : l'insertion professionnelle d'un demandeur d'emploi résultant du traitement d'une offre d'emploi.

**Embauche induite** : l'insertion professionnelle d'un demandeur d'emploi après amélioration de son employabilité.

**FIR** : Fonds d'Aide à l'Insertion et à la Réinsertion professionnelles.

**Insertion professionnelle** : embauche d'un demandeur d'emploi en entreprise.

**Licenciement économique** : résiliation du contrat de travail pour motif d'ordre économique.

**Main d'œuvre banale** : demandeur d'emploi n'ayant aucune qualification professionnelle.

**Main d'œuvre qualifiée** : demandeur d'emploi non diplômés ayant une qualification dans un domaine précis.

**Main d'œuvre spécialisée** : demandeur d'emploi diplômé ayant une spécialisation dans un domaine précis.

**Offre d'emploi** : besoin de recrutement exprimé par un employeur

**ONE** : Office National de l'Emploi

**Place collectée** : nombre de poste offert dans le cadre d'une offre d'emploi

**Primo demandeur d'emploi** : demandeur d'emploi à la recherche d'un premier emploi

**Stage de pré-insertion** : immersion en entreprise d'un demandeur d'emploi diplômé pour une durée n'excédant pas trois (03) mois.

**Stage d'insertion** : mécanisme d'amélioration de l'employabilité d'un demandeur d'emploi diplômé pour une durée n'excédant pas six (06) mois.

**Stage de réinsertion** : mécanisme facilitant le retour à l'emploi des anciens travailleurs ayant moins de deux (02) ans d'expérience professionnelle.

**Apprentissage** : mécanisme de formation *in situ* ou alternée d'un métier visant à favoriser l'insertion professionnelle des jeunes sans qualification d'au moins 16 ans sortis du système scolaire.

**TRE** : Technique de Recherche d'Emploi.

## NOTES





---

**RAPPORT STATISTIQUE 2017**  
**Résultats Activités Techniques ONE – FIR**

